



## CANDIDATO

- 1) **ASSINE O SEU CARTÃO RESPOSTA.**
- 2) O candidato só poderá levar esta folha 2h30min após o início da prova.
- 3) Você poderá usar todos os espaços vazios, deste Caderno de Provas, para rascunho.

### RASCUNHO DO CARTÃO RESPOSTA (SÓ USE SE JULGAR NECESSÁRIO)

01	A	B	C	D	E	26	A	B	C	D	E
02	A	B	C	D	E	27	A	B	C	D	E
03	A	B	C	D	E	28	A	B	C	D	E
04	A	B	C	D	E	29	A	B	C	D	E
05	A	B	C	D	E	30	A	B	C	D	E
06	A	B	C	D	E	31	A	B	C	D	E
07	A	B	C	D	E	32	A	B	C	D	E
08	A	B	C	D	E	33	A	B	C	D	E
09	A	B	C	D	E	34	A	B	C	D	E
10	A	B	C	D	E	35	A	B	C	D	E
11	A	B	C	D	E	36	A	B	C	D	E
12	A	B	C	D	E	37	A	B	C	D	E
13	A	B	C	D	E	38	A	B	C	D	E
14	A	B	C	D	E	39	A	B	C	D	E
15	A	B	C	D	E	40	A	B	C	D	E
16	A	B	C	D	E	41	A	B	C	D	E
17	A	B	C	D	E	42	A	B	C	D	E
18	A	B	C	D	E	43	A	B	C	D	E
19	A	B	C	D	E	44	A	B	C	D	E
20	A	B	C	D	E	45	A	B	C	D	E
21	A	B	C	D	E	46	A	B	C	D	E
22	A	B	C	D	E	47	A	B	C	D	E
23	A	B	C	D	E	48	A	B	C	D	E
24	A	B	C	D	E	49	A	B	C	D	E
25	A	B	C	D	E	50	A	B	C	D	E

— O CARTÃO RESPOSTA só será distribuído 1h30min após o início da prova —

A responsabilidade sobre o CARTÃO-RESPOSTA é inteiramente sua.  
NÃO HAVERÁ, em hipótese alguma, substituição do cartão resposta.

## N O T A S

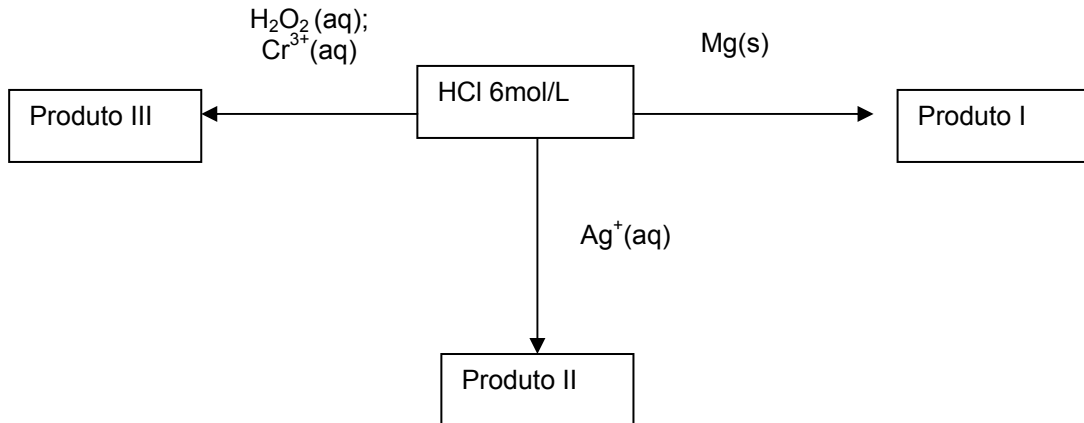
- 1) As provas objetivas devidamente gabaritadas, estarão disponíveis na internet ([www.emescam.br](http://www.emescam.br)) hoje a partir das 19h.
- 2) Dúvidas e/ou reclamações referentes às questões das provas deverão ser submetidas, por escrito, à CPS/EMESCAM no dia 30/06/2008 de 8 às 17h em pedido protocolado na Secretaria da EMESCAM.
- 3) O resultado desta etapa será divulgado em 02/07/2008 às 12h no quadro de avisos na EMESCAM e na Internet ([www.emescam.br](http://www.emescam.br)).

Nome do Candidato: \_\_\_\_\_

## QUÍMICA

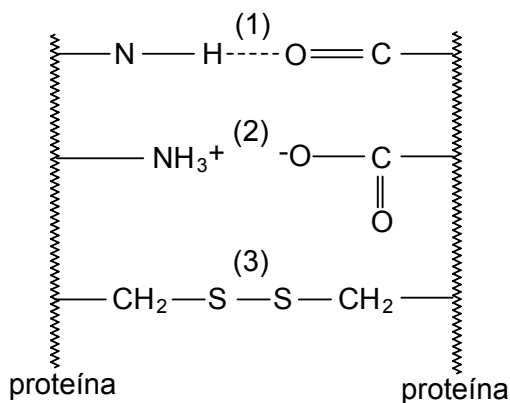
(Questões de 01 a 25)

- 01 - Algumas evidências de que uma reação química está ocorrendo são: a liberação de gás, a formação de um sólido e a mudança de coloração do sistema. As reações abaixo, envolvendo ácido clorídrico e outros reagentes, podem exemplificar essas evidências.



Correspondem, respectivamente, às evidências citadas acima os produtos:

- A) I, II e III  
 B) II, III e I  
 C) III, II e I  
 D) I, III e II  
 E) III, I e II
- 02 - Cada fio de cabelo é composto de muitas cadeias de aminoácidos mantidas juntas na forma de polímeros chamados proteínas. As cadeias individuais podem se conectar com outras cadeias conforme os números apresentados na figura a seguir:



Estas interações são denominadas:

- A) 1 – interação iônica; 2 - ligação dissulfeto; 3 – ligação de hidrogênio.  
 B) 1 – ligação dissulfeto; 2 – ligação de hidrogênio; 3 – interação iônica.  
 C) 1 – ligação de hidrogênio; 2 – interação iônica; 3 – ligação dissulfeto.  
 D) 1 – ligação de hidrogênio; 2 – ligação dissulfeto, 3 – interação iônica.  
 E) 1 – interação iônica; 2 – ligação de hidrogênio; 3 – ligação dissulfeto.

- 03 - Um analista mediu o pH de uma água destilada armazenada há algum tempo, na temperatura de 25°C, tendo encontrado o valor de 5,6. Desconfiado de que o problema estivesse em seu pH-metro (equipamento utilizado nos laboratórios para medir o pH), ferveu a água durante 1h e mediu novamente o pH a 50°C, tendo encontrado o valor de 6,6. Ao consultar um colega mais experiente, este fez as seguintes observações:

- I - O primeiro valor obtido pode ser devido ao CO<sub>2</sub> dissolvido.
- II - O segundo valor obtido pode se dever ao fato de que Kw aumenta com a temperatura.
- III - Sugeriu-se deixar a água destilada fervida em frasco com tampa até resfriar a 25°C e medir novamente o pH. Se o valor do pH da água destilada não for 7,0 o equipamento dever ser calibrado. Se, após a calibração, o valor encontrado para a água destilada não for 7,0, deve-se avaliar o sistema de destilação do laboratório.

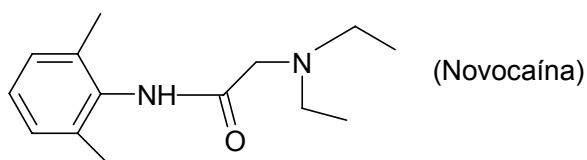
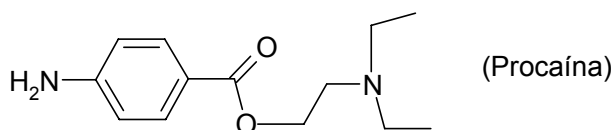
São corretas as seguintes observações feitas pelo analista consultado:

- A) I e II, somente.
  - B) I e III, somente.
  - C) I, II e III
  - D) II e III, somente.
  - E) III, somente.
- 04 - Considere a reação de butano e metilpropano com o gás cloro, na presença de luz, para a formação dos derivados monoclорados correspondentes. Em relação aos produtos obtidos em cada caso são feitas as seguintes observações:

- I - No caso do butano, forma-se uma mistura de monohaletos, todos apresentando atividade óptica.
- II - No caso do metilpropano, forma-se praticamente um único derivado monoclорado, este apresentando atividade óptica.
- III - Somente um dos derivados monoclорados do butano terá atividade óptica, enquanto o produto principal da cloração do metilpropano é opticamente inativo.

São corretas as seguintes observações:

- A) I, somente.
  - B) II, somente.
  - C) III, somente.
  - D) I e II, somente.
  - E) I e III, somente.
- 05 - Abaixo se apresentam as estruturas de dois anestésicos muito utilizados:



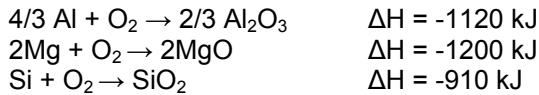
Com relação a esses compostos, pode-se afirmar que:

- A) São isômeros.
- B) A hidrólise forma um produto comum.
- C) Ambos são aminas aromáticas.
- D) Ambos apresentam grupamento do tipo amina 3ª
- E) A novocaína é um dipeptídeo.

06 - Na reação intramolecular do ácido 4-hidroxiбутанóico catalisada por  $H^+$  pode se formar

- A) Um ácido carboxílico saturado com 4 átomos de carbono por molécula.
- B) Uma lactona com 4 átomos de carbono por molécula.
- C) Um álcool com 4 átomos de carbono por molécula.
- D) Uma lactama com 4 átomos de carbono por molécula.
- E) Um copolímero de condensação.

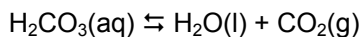
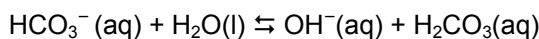
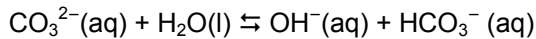
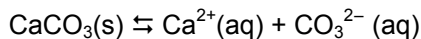
07 - Entre as reações de oxidação dos elementos Al, Mg e Si representadas pelas equações abaixo e o calor liberado por mol de  $O_2$  consumido.



Considerando Al, Mg e Si na forma elementar, aquele que reduz os óxidos dos outros dois elementos e aquele que reduz apenas um dos outros dois óxidos, espontaneamente, considerando-se pequenas as diferenças de  $\Delta S$  entre os todos os processos de redução, são, respectivamente,

- A) Mg e Si
- B) Si e Al
- C) Al e Si
- D) Si e Mg
- E) Mg e Al

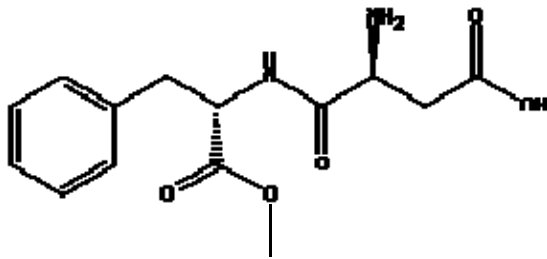
08 - Porque não transpiram, no verão, as galinhas devem aumentar a frequência de sua respiração para resfriar seu corpo. Com isso, eliminam mais gás carbônico, através da respiração. Isso faz com que as cascas de seus ovos, constituídas de carbonato de cálcio, se tornem mais finas. Considere os seguintes equilíbrios químicos:



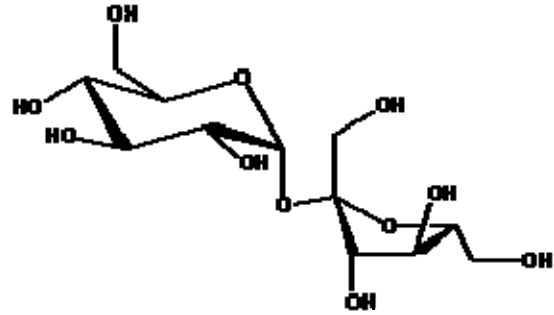
Para que as cascas dos ovos das galinhas não diminuam de espessura no verão, as galinhas devem ser alimentadas

- A) com água destilada.
- B) com água dura (rica em cálcio).
- C) com água fervida, livre de gás carbônico.
- D) com água que contenha um pouco de vinagre.
- E) em local em que a atmosfera contenha apenas gás carbônico.

- 09 - 40mg de aspartame causam a mesma sensação de doçura que 6,5 g de sacarose. As estruturas desses compostos são dadas abaixo.



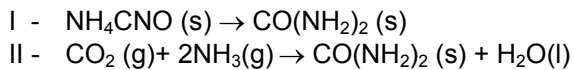
Aspartame



Sacarose

A relação mais aproximada entre o número de moléculas do aspartame e o número de moléculas do dissacarídeo para produzir a mesma sensação de doçura está expressa na seguinte alternativa:

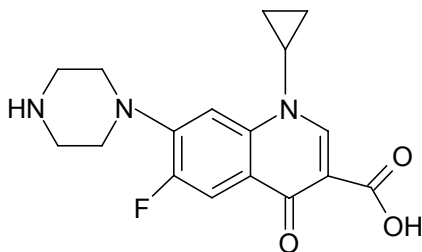
- A) 1:10  
 B) 1:50  
 C) 1:100  
 D) 1:150  
 E) 1:200
- 10 - Abaixo estão representadas duas reações de obtenção da uréia:



Quanto à molécula de uréia e aos dois processos acima, a afirmação INCORRETA é:

- A) O processo I é uma isomerização.  
 B) O processo II tem seu rendimento aumentado pelo aumento da pressão total.  
 C) No processo II, misturando-se 450g de  $\text{CO}_2$  com 300g de  $\text{NH}_3$ , este último será o reagente limitante.  
 D) A molécula de uréia tem os átomos de C, N e O coplanares.  
 E) A uréia contém 60% em massa de N
- 11 - "Antraz é uma infecção aguda causada por uma bactéria que forma esporos, o *Bacillus anthracis*. Essa infecção foi um dos primeiros acidentes de trabalho dos antigos separadores de lã, no entanto houve poucos casos nos últimos cem anos".

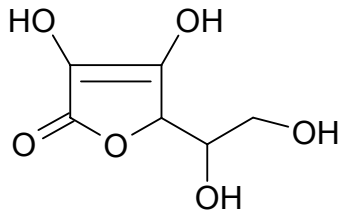
Para combater o Antraz, é usado o antibiótico ciprofloxacina, cuja fórmula estrutural está abaixo:



Na molécula de ciprofloxacina, há

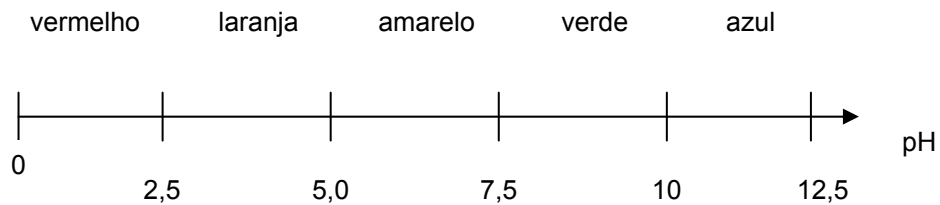
- A) Ligação peptídica e halogênio.  
 B) Anel ciclopropila e ligação peptídica.  
 C) Caráter aromático e elevada tensão de anel.  
 D) Anel aromático e grupamento nitro.  
 E) Ligação éster e grupamento cetona.

- 12 - Abaixo se apresenta a estrutura plana do ácido ascórbico. Um dos isômeros é a vitamina C.



O número total de isômeros opticamente ativos é:

- A) 2  
**B) 4**  
 C) 8  
 D) 16  
 E) 32
- 13 - Uma mistura preparada pela adição de volumes iguais de solução de NaOH 0,1mol/L e CH<sub>3</sub>COOH 0,2mol/L ( $K_a = 1,8 \times 10^{-5}$ ) foi testada com um indicador universal, cujas faixas de coloração estão apresentadas abaixo:



A cor apresentada pelo indicador em contato com a solução descrita acima é:

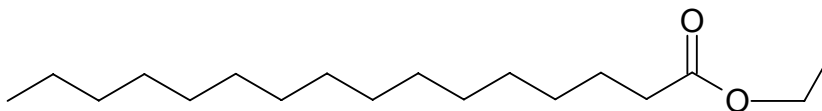
- A) Vermelho  
**B) Laranja**  
 C) Amarelo  
 D) Verde  
 E) Azul
- 14 - Certo contraste radiológico, apresentou como principal impureza um sal que se solubiliza no estômago, liberando o íon tóxico ( $M^{2+}$ ). Isótopos desse metal M são produzidos no bombardeio do <sup>235</sup>U com nêutrons, de acordo com:



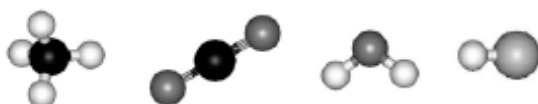
O metal M tóxico deve ser

- A) magnésio.  
 B) cálcio.  
 C) estrôncio  
**D) bário**  
 E) rádio
- 15 - Na natureza a água desenvolve um ciclo em que num dado instante evapora da superfície da Terra para formar as nuvens e depois condensa, retornando à superfície como chuva. Essas etapas do ciclo da água se assemelham, em conjunto, ao processo laboratorial de:
- A) Decantação.  
 B) Sublimação.  
**C) Destilação.**  
 D) Filtração.  
 E) Flotação.

- 16 - A reação de um triacilglicerol com um álcool de cadeia pequena, como o etanol, na presença de catalisador, para formar um éster com a estrutura dada abaixo, além de outros produtos é denominada:



- A) Hidrólise  
**B) Transesterificação**  
 C) Acetilação  
 D) Saponificação  
 E) Hidratação
- 17 - O cromato de prata e o tiocianato de prata têm praticamente o mesmo valor de Kps. Assim, pode-se afirmar que nas soluções saturadas desses dois sais, a mesma temperatura:
- A) As concentrações de prata são iguais.  
 B) As concentrações de cromato e tiocianato serão iguais.  
**C) A concentração de prata será maior na solução de cromato de prata.**  
 D) A concentração de prata será maior na solução de tiocianato de prata.  
 E) A concentração de tiocianato será maior que a de cromato.
- 18 - Qual o teor aproximado de fósforo em um fertilizante do tipo NPK, expresso como **% de pentóxido de difósforo**, em uma mistura contendo 558g de mono-hidrogenofosfato de amônio/ kg de fertilizante, além de outros componentes isentos de fósforo?
- A) 10%  
**B) 30%**  
 C) 50%  
 D) 60%  
 E) 80%
- 19 - Entre as estruturas representadas abaixo, em que esferas iguais representam átomos do mesmo elemento, pode-se afirmar que existe(m):

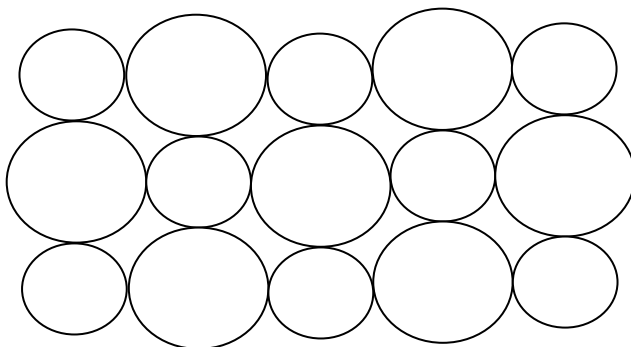


- A) 0 moléculas apolares  
 B) 1 molécula apolar  
**C) 2 moléculas apolares**  
 D) 3 moléculas apolares  
 E) 4 moléculas apolares
- 20 - O elemento cuja distribuição eletrônica em seu estado fundamental para o cátion trivalente encontra-se representada abaixo, e que está presente na estrutura da vitamina B12 é:
- $1s^2 2s^2 2p^6 3s^2 3p^6 3d^6$
- A) Fe  
**B) Co**  
 C) Mn  
 D) Cr  
 E) Ni



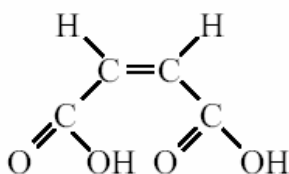


- 24 - A figura abaixo representa um corte plano de um cristal de NaCl. As circunferências representam os íons  $\text{Na}^+$  ( $Z=11$ ) e  $\text{Cl}^-$  ( $Z=17$ ) em uma estrutura cúbica de faces centradas (CFC).

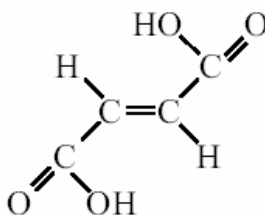


Sabendo-se o raio do cátion sódio é de 10nm e o raio do ânion cloreto é 18nm, qual é, aproximadamente, a menor distância entre dois núcleos atômicos do mesmo elemento no cristal?

- A) 8nm  
 B) 20nm  
 C) 28nm  
 D) 36nm  
 E) 40nm
- 25 - Os ácidos maléico e fumárico são considerados a primeira evidência experimental aceita para a existência de isomeria geométrica.



ácido maléico



ácido fumárico

A partir de suas estruturas, é INCORRETO afirmar que:

- A) Na molécula de ácido maléico há dois grupamentos capazes de interagir, por uma ligação de hidrogênio intramolecular.  
 B) Ambos os ácidos são dipróticos.  
 C) O ponto de ebulição do ácido maléico é maior que o ponto de ebulição do ácido fumárico.  
 D) Ambos os ácidos podem realizar ligações de hidrogênio com a água.  
 E) A molécula de ácido fumárico corresponde ao isômero trans.

TABELA DE LOGARÍTMOS

	0	1	2	3	4	5	6	7	8	9
1	00	04	08	11	15	18	20	23	26	28
2	30	32	34	36	38	40	42	43	45	46
3	48	49	51	52	53	54	56	57	58	59
4	60	61	62	63	64	65	66	67	68	69
5	70	71	72	72	73	74	75	76	76	77
6	78	79	79	80	81	81	82	83	83	84
7	85	85	86	86	87	88	88	89	89	90
8	90	91	91	92	92	92	93	94	94	95
9	95	96	96	97	97	98	98	99	99	100

# CLASSIFICAÇÃO PERIÓDICA DOS ELEMENTOS

Com massas atômicas referidas ao isótopo 12 do carbono

1A	2A	Elementos de transição										3A	4A	5A	6A	7A	0																																																					
1 H 1,008	2 Li 6,941	3 Be 9,012	4 B 10,81	5 C 12,01	6 N 14,01	7 O 16,00	8 F 19,00	9 Ne 20,18	10 Na 23,00	11 Mg 24,30	12 Al 26,98	13 Si 28,08	14 P 30,97	15 S 32,06	16 Cl 35,45	17 Ar 39,95	18 K 39,10	19 Ca 40,08	20 Sc 44,96	21 Ti 47,88	22 V 50,94	23 Cr 52,00	24 Mn 54,94	25 Fe 55,85	26 Co 58,93	27 Ni 58,69	28 Cu 63,55	29 Zn 65,38	30 Ga 69,72	31 Ge 72,59	32 As 74,92	33 Se 78,96	34 Br 79,90	35 Kr 83,80	36 Rb 85,47	37 Sr 87,62	38 Y 88,91	39 Zr 91,22	40 Nb 92,91	41 Mo 95,94	42 Tc (98)	43 Ru (98)	44 Rh (98)	45 Pd (98)	46 Ag (98)	47 Cd (98)	48 In (98)	49 Sn (98)	50 Sb (98)	51 Te (98)	52 I (98)	53 Xe (98)	54 Cs 132,9	55 Ba 137,3	56 La 138,9	57 Ce 138,9	58 Pr 140,9	59 Nd 144,2	60 Pm (145)	61 Sm 150,4	62 Eu 152,0	63 Gd 157,3	64 Tb 158,9	65 Dy 162,5	66 Ho 164,9	67 Er 167,3	68 Tm 168,9	69 Yb 173,0	70 Lu 175,0	71 He 4,003
19	20	21	22	23	24	25	26	27	28	29	30	31	32	33	34	35	36	37	38	39	40	41	42	43	44	45	46	47	48	49	50	51	52	53	54	55	56	57	58	59	60	61	62	63	64	65	66	67	68	69	70	71																		
1	2	3	4	5	6	7	8	9	10	11	12	13	14	15	16	17	18	19	20	21	22	23	24	25	26	27	28	29	30	31	32	33	34	35	36	37	38	39	40	41	42	43	44	45	46	47	48	49	50	51	52	53	54	55	56	57	58	59	60	61	62	63	64	65	66	67	68	69	70	71
1	2	3	4	5	6	7	8	9	10	11	12	13	14	15	16	17	18	19	20	21	22	23	24	25	26	27	28	29	30	31	32	33	34	35	36	37	38	39	40	41	42	43	44	45	46	47	48	49	50	51	52	53	54	55	56	57	58	59	60	61	62	63	64	65	66	67	68	69	70	71
1	2	3	4	5	6	7	8	9	10	11	12	13	14	15	16	17	18	19	20	21	22	23	24	25	26	27	28	29	30	31	32	33	34	35	36	37	38	39	40	41	42	43	44	45	46	47	48	49	50	51	52	53	54	55	56	57	58	59	60	61	62	63	64	65	66	67	68	69	70	71
1	2	3	4	5	6	7	8	9	10	11	12	13	14	15	16	17	18	19	20	21	22	23	24	25	26	27	28	29	30	31	32	33	34	35	36	37	38	39	40	41	42	43	44	45	46	47	48	49	50	51	52	53	54	55	56	57	58	59	60	61	62	63	64	65	66	67	68	69	70	71
1	2	3	4	5	6	7	8	9	10	11	12	13	14	15	16	17	18	19	20	21	22	23	24	25	26	27	28	29	30	31	32	33	34	35	36	37	38	39	40	41	42	43	44	45	46	47	48	49	50	51	52	53	54	55	56	57	58	59	60	61	62	63	64	65	66	67	68	69	70	71
1	2	3	4	5	6	7	8	9	10	11	12	13	14	15	16	17	18	19	20	21	22	23	24	25	26	27	28	29	30	31	32	33	34	35	36	37	38	39	40	41	42	43	44	45	46	47	48	49	50	51	52	53	54	55	56	57	58	59	60	61	62	63	64	65	66	67	68	69	70	71
1	2	3	4	5	6	7	8	9	10	11	12	13	14	15	16	17	18	19	20	21	22	23	24	25	26	27	28	29	30	31	32	33	34	35	36	37	38	39	40	41	42	43	44	45	46	47	48	49	50	51	52	53	54	55	56	57	58	59	60	61	62	63	64	65	66	67	68	69	70	71
1	2	3	4	5	6	7	8	9	10	11	12	13	14	15	16	17	18	19	20	21	22	23	24	25	26	27	28	29	30	31	32	33	34	35	36	37	38	39	40	41	42	43	44	45	46	47	48	49	50	51	52	53	54	55	56	57	58	59	60	61	62	63	64	65	66	67	68	69	70	71
1	2	3	4	5	6	7	8	9	10	11	12	13	14	15	16	17	18	19	20	21	22	23	24	25	26	27	28	29	30	31	32	33	34	35	36	37	38	39	40	41	42	43	44	45	46	47	48	49	50	51	52	53	54	55	56	57	58	59	60	61	62	63	64	65	66	67	68	69	70	71
1	2	3	4	5	6	7	8	9	10	11	12	13	14	15	16	17	18	19	20	21	22	23	24	25	26	27	28	29	30	31	32	33	34	35	36	37	38	39	40	41	42	43	44	45	46	47	48	49	50	51	52	53	54	55	56	57	58	59	60	61	62	63	64	65	66	67	68	69	70	71
1	2	3	4	5	6	7	8	9	10	11	12	13	14	15	16	17	18	19	20	21	22	23	24	25	26	27	28	29	30	31	32	33	34	35	36	37	38	39	40	41	42	43	44	45	46	47	48	49	50	51	52	53	54	55	56	57	58	59	60	61	62	63	64	65	66	67	68	69	70	71
1	2	3	4	5	6	7	8	9	10	11	12	13	14	15	16	17	18	19	20	21	22	23	24	25	26	27	28	29	30	31	32	33	34	35	36	37	38	39	40	41	42	43	44	45	46	47	48	49	50	51	52	53	54	55	56	57	58	59	60	61	62	63	64	65	66	67	68	69	70	71
1	2	3	4	5	6	7	8	9	10	11	12	13	14	15	16	17	18	19	20	21	22	23	24	25	26	27	28	29	30	31	32	33	34	35	36	37	38	39	40	41	42	43	44	45	46	47	48	49	50	51	52	53	54	55	56	57	58	59	60	61	62	63	64	65	66	67	68	69	70	71
1	2	3	4	5	6	7	8	9	10	11	12	13	14	15	16	17	18	19	20	21	22	23	24	25	26	27	28	29	30	31	32	33	34	35	36	37	38	39	40	41	42	43	44	45	46	47	48	49	50	51	52	53	54	55	56	57	58	59	60	61	62	63	64	65	66	67	68	69	70	71
1	2	3	4	5	6	7	8	9	10	11	12	13	14	15	16	17	18	19	20	21	22	23	24	25	26	27	28	29	30	31	32	33	34	35	36	37	38	39	40	41	42	43	44	45	46	47	48	49	50	51	52	53	54	55	56	57	58	59	60	61	62	63	64	65	66	67	68	69	70	71
1	2	3	4	5	6	7	8	9	10	11	12	13	14	15	16	17	18	19	20	21	22	23	24	25	26	27	28	29	30	31	32	33	34	35	36	37	38	39	40	41	42	43	44	45	46	47	48	49	50	51	52	53	54	55	56	57	58	59	60	61	62	63	64	65	66	67	68	69	70	71
1	2	3	4	5	6	7	8	9	10	11	12	13	14	15	16	17	18	19	20	21	22	23	24	25	26	27	28	29	30	31	32	33	34	35	36	37	38	39	40	41	42	43	44	45	46	47	48	49	50	51	52	53	54	55	56	57	58	59	60	61	62	63	64	65	66	67	68	69	70	71
1	2	3	4	5	6	7	8	9	10	11	12	13	14	15	16	17	18	19	20	21	22	23	24	25	26	27	28	29	30	31	32	33	34	35	36	37	38	39	40	41	42	43	44	45	46	47	48	49	50	51	52	53	54	55	56	57	58	59	60	61	62	63	64	65	66	67	68	69	70	71
1	2	3	4	5	6	7	8	9	10	11	12	13	14	15	16	17	18	19	20	21	22	23	24	25	26	27	28	2																																										

## **Prova de Língua Portuguesa e Literatura Brasileira** (Questões de 26 a 40)

26 - Leia o poema **Neologismo** [de Manuel Bandeira]:

*Beijo pouco, falo menos ainda.  
Mas invento palavras  
Que traduzem a ternura mais funda  
E mais cotidiana.  
Inventei, por exemplo, o verbo teadorar.  
Intransitivo:  
Teadoro, Teadora.*

E assinale a opção inadequada:

- A) Neologismo, o título do poema, significa palavra nova/inventada, geralmente para uma nova realidade.
- B) O poeta não valoriza muito símbolos externos e tradicionais do amor.
- C) Para o poeta apaixonado, o mais importante é beijar pouco, mas transmitir por palavras difíceis, estranhas, tudo o que verdadeiramente sente.
- D) A “ternura mais funda” é o sentimento mais sincero, mais autêntico, que marca e domina.
- E) Teadorar é um verbo intransitivo porque o objeto de sua ação já está subentendido no radical.

27 - Leia este texto:

*Movimento autêntico de reforma literária, o modernismo foi [...], especificamente, destruidor; mas foi uma rebelião útil, que abriu caminho à marcha das gerações que vieram depois. Com a Semana de Arte Moderna organizaram-se em todo o país grupos regionais de vanguarda que realizaram um trabalho excelente: sem a limpeza que essas colunas avançadas corajosamente executaram, destruindo os tabus parnasianos, rompendo as mais reacionárias resistências, apeando alguns ídolos dos seus altares, não seria possível a aceitação da geração pós-modernista – essa bela geração de romancistas, poetas e ensaístas, de que todos hoje nos orgulhamos. [Peregrino Júnior]*

Tendo em vista o que você leu, analise as afirmações:

- 1. Foi muito positiva a ação destruidora dos primeiros momentos da renovação modernista.
  - 2. Embora útil, a renovação inicial do modernismo careceu de maior seriedade, por isso, só podemos considerar realmente bons os autores pós-modernistas.
  - 3. Além de outros méritos, o trabalho da primeira geração modernista é importante porque garantiu o valor dos romancistas, poetas e ensaístas pós-modernistas.
  - 4. O mérito do trabalho destruidor da primeira geração modernista foi atualizar o espírito literário, libertando-o do tradicionalismo estéril.
- A) Apenas as afirmações 1 e 4 são corretas.
  - B) Apenas as afirmações 1 e 2 são corretas.
  - C) Apenas as afirmações 2 e 4 são corretas.
  - D) Apenas as afirmações 3 e 4 são corretas.
  - E) Apenas as afirmações 2 e 3 são corretas.

- 28 - Nos primeiros livros registra a sua luta interior contra sua condição social e racial, e o desejo de superá-la, consubstanciando-se no emprego contínuo do vocábulo 'branco' e outros com ele relacionados. Em obras posteriores, a revolta diminui, levando-o a transmitir uma verdadeira resignação cristã e serenidade de espírito, apesar dos grandes dramas familiares que o envolveram nos últimos anos de vida. A dor passa a ser algo que purifica a alma humana, "Vê como a Dor te transcendentaliza!".
- Esses conceitos correspondem ao mundo poético de:
- A) Machado de Assis
  - B) Castro Alves
  - C) Cruz e Sousa
  - D) Gonçalves Dias
  - E) Alphonsus de Guimaraens
- 29 - Ao estilo de época muito representativo da literatura brasileira entre 1840 e 1880 pode-se atribuir todas as características abaixo, menos a que consta na opção:
- A) A presença da mulher. O escritor ora a vê como uma santa, feita para o amor sublime; ora a vê como satânica e a deseja com voluptuosidade.
  - B) O culto à natureza. Nela o escritor se orienta, se inspira e se encanta; é o bálsamo para as dores e o refúgio para o sofrimento.
  - C) A preocupação com o momento atual. O escritor valoriza os elementos do seu dia-a-dia, para ser mais bem compreendido.
  - D) A apologia do homem natural. O escritor vê o homem como naturalmente bom, de índole mansa, mas a sociedade pode corrompê-lo.
  - E) A valorização da emoção. No processo criativo o escritor, baseado na emoção, solta a fantasia e valoriza a imaginação.
- 30 - O fato de um mesmo fonema poder ser grafado de diferentes maneiras seria um dos motivos por que a língua portuguesa nos apresenta algumas dificuldades gráficas. Justifica essa afirmação a opção:
- A) quero, poderá, guerra
  - B) poroso, honra, errado
  - C) sala, sonoro, vista
  - D) exame, poderoso, juízo
  - E) exemplo, enxame, tóxico
- 31 - O emprego ou não do acento indicativo de crase só está adequado na opção:
- A) As candidatas a rainha, uma à uma, compareciam e expressavam suas expectativas em relação ao concurso.
  - B) Mantenha-se à direita, retorno só à 220 metros!
  - C) Eu não gosto de galinha com polenta, prefiro frango à passarinho.
  - D) Sua simpatia pelo Partido dos Trabalhadores levou-o à vestir-se como Lula.
  - E) No bairro Aroeira funciona uma escola de ensino fundamental, de 5ª à 8ª série.
- 32 - Assinale a opção em que todas as palavras estão corretas quanto à presença ou ausência da acentuação gráfica preconizada pela ortografia oficial:
- A) autópsia, caracteres, ibero, adéque [do verbo adequar]
  - B) uréter, necrópsia, recém, gratuito
  - C) refém, pantera, latex, eclípsa
  - D) ritmo, boêmia, colmeia, decano
  - E) rubrica, austero, benção, duplex

- 33 - Apenas uma das opções abaixo apresenta texto adequado quanto ao aspecto da concordância verbal. Isso ocorre em:
- A) Em muitas religiões crêem-se em vários deuses.
  - B) Discutiu-se a semana toda os acordos que têm de ser assinados nos próximos dias.
  - C) A vida e a dignidade dos capixabas foi colocada em risco por aquele governo incompetente e corrupto.
  - D) A informação oficial da empresa sobre as vendas efetuadas nos últimos meses justificam o otimismo da diretoria.
  - E) **Acho que eles têm de decidir ainda hoje, pois faz mais de oito horas que estão reunidos em assembléia.**
- 34 - Apenas uma das opções abaixo não apresenta forma verbal inadequada. Isso ocorre em:
- A) Eu reavi os documentos perdidos, o que me deixou muito feliz.
  - B) Eu intervi na discussão, porque não concordava com as propostas.
  - C) **Se os pais ou responsáveis provessem as necessidades de seus dependentes, não haveria crianças na rua.**
  - D) Sempre que posso intermedio as discussões, para que tudo se resolva bem.
  - E) Algumas obras do prefeito atual, ao contrário de embelezar, estão enfeando a cidade.
- 35 - Os textos:
1. O chefe, \_\_\_\_\_ ordem nos submetemos com prazer, é muito competente e educado.
  2. O livro, \_\_\_\_\_ você fez alusão, é ótimo.
  3. A colega, \_\_\_\_\_ capacidade eu confiava, era extremamente educada.
  4. Não revelou os motivos \_\_\_\_\_ faltou à reunião.
  5. O aluno, \_\_\_\_\_ eu respondi, ficou muito magoado.
  6. Antigamente eu estudava no centro de Vitória \_\_\_\_\_ ainda vou toda semana.
- ficariam adequados à norma culta, se o preenchimento dos espaços fosse feito como se propõe em:
- A) que a, que, a que a, que, que, onde
  - B) cuja, a que, cuja a, por que, que, onde
  - C) a cuja, de que, em que a, pelos quais, a que, aonde
  - D) **a cuja, a que, em cuja, por que, a que, aonde**
  - E) a cuja a, a que, em cuja a, pelos quais, a quem, onde
- 36 - A explicação que se segue a cada frase refere-se à idéia expressa pelo segmento sublinhado em relação ao resto da frase. Em uma opção a explicação não está adequada. Isso ocorre em:
- A) **Como muitos convidados não compareceram ao aniversário, a festa terminou cedo.** → expressa idéia de modo.
  - B) A ministra foi criticada, sem que merecesse. → expressa idéia de concessão.
  - C) Não peça favor, sem que de fato precise. → expressa idéia de condição.
  - D) Não tenha medo, porque ninguém lhe fará mal. → expressa uma explicação.
  - E) Ela é muito gorda, de modo que jamais conseguirá passar naquela porta tão estreita. → expressa idéia de consequência.

- 37 - Em apenas uma das opções abaixo não se respeitou a norma culta em relação à concordância nominal.
- Isso ocorreu em:
- A) Se os carros custam barato, eu compro; se custam caro, prefiro esperar uma promoção.
  - B) Se ginástica é bom para a saúde, por que não praticá-la?
  - C) Só depois de vários alertas da secretaria de Meio Ambiente é que a empresa tomou providências para a instalação de filtros antipoluentes.
  - D) Minha sobrinha não tem bom gosto para roupas: adora usar blusas rosas e calças vermelhas.
  - E) Sinceramente, estas camisas amarelo-canário não combinam com aquelas calças verde-oliva.
- 38 - A uniformidade de tratamento, que é um princípio da norma culta, não se mantém em:
- A) Por favor, não ponhas o carro antes dos bois; age com calma e prudência.
  - B) Não vás ao jogo antes de eu chegar; mas, assim que eu chegar, vá tranqüilo torcer por seu time.
  - C) Não escrevas o artigo sem pesquisares; depois, redige.
  - D) Não adiras a todas as idéias que surgem; mas, adere àquelas que apresentem argumentos irrefutáveis.
  - E) Não dê respostas impensadas; responde, sempre, com muita convicção.
- 39 - O princípio da regência verbal foi respeitado apenas em:
- A) Os heróis preferem morrer do que viver como escravos dos imperialistas.
  - B) A equipe de atletas deve sempre visar o primeiro lugar nas disputas.
  - C) O paciente se esqueceu que tinha de tomar três doses diárias do remédio.
  - D) É natural que qualquer congelamento de salário implique reação negativa dos trabalhadores.
  - E) Raramente os governantes se lembram que devem prestar contas de seus atos.
- 40 - A substituição do termo em destaque pela forma pronominal não se fez de modo adequado em:
- A) Mostrariam a realidade ao pobre pai. → Mostrariam-na ao pobre pai.
  - B) Metes o nariz onde não és chamado. → Mete-lo onde não és chamado.
  - C) Pediram esmolas ao rapaz. → Pediram-nas ao rapaz.
  - D) Paguei os meus débitos ontem. → Paguei-os ontem.
  - E) Você deve pôr seus ideais acima de suas realizações. → Você deve pô-los acima de suas realizações.

## **Língua Estrangeira - Opção Inglês** (Questões de 41 a 50)

### **F.D.A. Panel Votes to Continue Use of Anemia Drugs**

ANDREW POLLACK

A federal advisory panel, in response to mounting safety concerns, called Thursday for additional restrictions on the use of anemia drugs by cancer patients.

The recommendation by a committee that advises the Food and Drug Administration could lead to an additional decline in sales for the drugs: Aranesp, made by Amgen, and Procrit, made by Johnson & Johnson.

But the manufacturers avoided the outcome they most feared — a recommendation that the drugs not be used by any cancer patients. That probably would have cost each company at least \$1 billion in sales.

"They dodged the really big bullet, but they still took some damage," said Geoffrey C. Porges, a biotechnology analyst at Sanford C. Bernstein & Co.

The F.D.A. is expected to revise the drugs' labels in consultation with the manufacturers. The agency does not have to adhere to the recommendations of its committees, though it usually does.

Patients take the drugs to counter the anemia caused by chemotherapy. The meeting was held because clinical trials have suggested the drugs might worsen some cancers. However, those studies involved doses higher than those typically used by patients.

The companies argued that it was not clear the drugs were dangerous and that they should remain available because they help patients avoid blood transfusions, which carry their own risks.

From: Times Digest, March 14, 2008.

#### **De acordo com o texto acima...**

41 - O que motivou a realização de um painel federal de consultores foi o/a \_\_\_\_\_.

- A) campanha feita pelos jornais
- B) clamor das ruas
- C) desejo de aprofundar os estudos
- D) preocupação com a segurança
- E) virtual comprometimento da população

42 - A decisão tomada foi: \_\_\_\_\_.

- A) destinar mais recursos para a pesquisa
- B) incentivar a prescrição de remédios alternativos
- C) pedir mais restrições ao uso dos remédios
- D) proibir o uso de certos remédios
- E) recorrer à ajuda externa quando necessário

43 - A recomendação da consultoria da FDA pode levar à/ao \_\_\_\_\_.

- A) colapso do atendimento
- B) fechamento de algumas unidades
- C) melhoria das condições de trabalho
- D) normalização da compra de remédios
- E) queda nas vendas dos remédios

Gabarito: **A**



- 44 - Os fabricantes conseguiram evitar o/a \_\_\_\_\_.
- A) ameaça de represálias
  - B) descrédito de suas marcas
  - C) prejuízo maior
  - D) quebra de confiança
  - E) suspeita de fraude
- 45 - A FDA pretende fazer um/uma \_\_\_\_\_.
- A) grande modificação em seus quadros
  - B) levantamento dos prós e contras
  - C) recall dos remédios que causam problemas
  - D) revisão dos rótulos dos remédios
  - E) segunda reunião com o conselho
- 46 - Os remédios em questão servem para \_\_\_\_\_.
- A) acabar com qualquer tipo de anemia
  - B) conter a anemia em pacientes com câncer
  - C) levar à cura mais rapidamente
  - D) recuperar graves deficiências
  - E) substituir a quimioterapia
- 47 - Estudos científicos indicaram que tais drogas podem \_\_\_\_\_.
- A) causar menos efeitos colaterais
  - B) levar até mesmo à morte
  - C) proporcionar sobrevida mais longa
  - D) trazer esperança em casos difíceis
  - E) tornar pior a situação de alguns pacientes
- 48 - Entretanto, as doses utilizadas nesses estudos eram \_\_\_\_\_.
- A) exatamente as ministradas aos pacientes
  - B) insuficientes para obter algum efeito
  - C) mais altas do que as habituais
  - D) precariamente calculadas
  - E) supostamente adequadas
- 49 - As empresas argumentam que não ficou provado que \_\_\_\_\_.
- A) elas agiram de má fé
  - B) houve algum engano ou erro
  - C) muitos pacientes sofreram
  - D) os remédios são perigosos
  - E) outros remédios são melhores
- 50 - Os remédios devem continuar no mercado porque \_\_\_\_\_.
- A) ajudam os pacientes a evitar transfusões
  - B) foram aprovados pelos especialistas
  - C) oferecem menos riscos à saúde
  - D) possibilitam recuperação mais rápida
  - E) são mais baratos do que os estrangeiros

## Língua Estrangeira - Opção Espanhol

(Questões de 41 a 50)

Texto:

### La historieta se pone seria

Que un tebeo trate del alzhéimer, el autismo o el sida puede parecer una frivolidad casi ofensiva. Sin embargo, basta una lectura de obras como Arrugas, de Paco Roca (Astiberri), para comprender que la narrativa gráfica puede expresar sentimientos que difícilmente podrían plasmarse con otro medio. En esta obra, el autor narra la historia de Emilio, un anciano con alzhéimer ingresado en una residencia. Sin sensiblerías, Roca muestra el proceso degenerativo de la enfermedad, la lucha del individuo contra la pérdida de su propia identidad.

“No quería tratar específicamente el alzhéimer, sino hablar de la vejez, de algo a lo que debemos enfrentarnos de forma ineludible, por lo que quería evitar imágenes de lágrima fácil o impactantes; que fuese el lector el que las imaginase”, dice el autor. Para ello Roca ha investigado en las residencias geriátricas y tomado contacto directo con enfermos de alzhéimer, algunos muy próximos a él. Este peregrinaje le permite no caer en tópicos al hablar de una enfermedad que afecta a más 700.000 personas en España y que se prevé que tendrá un avance espectacular en las próximas décadas.

Pero no es Arrugas la única historia que demuestra que el formato cómic puede abordar este tipo de temas. Muchos recordarán el vital mensaje de Frederick Peeters, que cuenta la historia de amor de su autor con su pareja y el hijo de ésta, ambos con VIH.

Más íntima es María y yo, de Miguel Gallardo que nos cuenta unos días de vacaciones que pasa junto a su hija María. Una niña que “tiene 12 años, una sonrisa contagiosa, un sentimiento del humor especial y tiene autismo”.

Tebeos que consiguen transmitir al lector una visión completamente distinta de estas enfermedades, sin perder un ápice de realismo, pero desmoronando las leyendas y miedos que generan.

Álvaro Pons – Valencia – 14/04/2008  
<http://www.elpais.com/articulo/sociedad/historieta>

- 41 - Assinalar o item que completa a frase, de acordo com o texto: Arrugas, o título da obra de Paco Roca, se refere ao (à) \_\_\_\_\_ do (o) personagem .
- A) estado de espírito
  - B) nome da residência
  - C) idade que alcançou
  - D) cidade onde mora
  - E) nome próprio
- 42 - A obra de Paco Roca, a que se refere o texto, é um (a)
- A) filme.
  - B) romance.
  - C) crônica.
  - D) história em quadrinhos.
  - E) reportagem.
- 43 - A intenção de Paco Roca ao escrever Arrugas é a de
- A) desfazer as lendas em torno do alzheimer.
  - B) minimizar o medo que sentimos da doença.
  - C) mostrar-nos algo que nos produza forte impacto.
  - D) falar de algo que acontece ou vai acontecer conosco.
  - E) descrever a relação entre pessoas saudáveis e doentes.

- 44 - **Questão:** A *residência* de Emilio é
- A) a casa de sua propriedade.
  - B) o edifício onde ele exerce a sua profissão.
  - C) um asilo de velhos.
  - D) um colégio religioso.
  - E) um hospital.
- 45 - Ao falar do alzheimer, o autor se refere a algumas (uns) de suas (seus)
- A) causas.
  - B) fatores de risco.
  - C) tratamentos.
  - D) sintomas.
  - E) diagnósticos.
- 46 - Ao tratar do alzheimer, Paco Roca
- A) foge do realismo.
  - B) escapa do sentimentalismo exagerado.
  - C) cai em lugares comuns.
  - D) se refere, de forma distinta, elegante, à doença.
  - E) pinta cenas de choro, de sofrimento, chocantes.
- 47 - Ello, na expressão “para ello” ( 2º parágrafo ) significa: para
- A) isto.
  - B) ele.
  - C) Roca.
  - D) os enfermos.
  - E) o leitor.
- 48 - A palavra *historieta*, no título do texto, se refere a um relato
- A) que trata de assunto de pouca importância.
  - B) totalmente inverossímil.
  - C) que faz rir.
  - D) de pouca extensão.
  - E) literário, de forma convencional.
- 49 - O relato de Frederick Peeters é uma história de amor
- A) vivida por um portador de HIV.
  - B) de um casal afetado pela aids.
  - C) numa família com uma filha aidética.
  - D) do autor e da sua filha enferma.
  - E) de uma pessoa sadia com outras com aids.
- 50 - Maria, a personagem descrita por Miguel Gallardo, é
- A) dona de um riso estranho.
  - B) uma menina sempre mau humorada.
  - C) incapaz de entender um dito de duplo sentido.
  - D) uma pessoa que só acha graça no que pode ver.
  - E) uma criança autista que passa as férias com seu pai.