



## CANDIDATO

- 1) **ASSINE O SEU CARTÃO-RESPOSTA.**
- 2) O candidato só poderá levar esta folha no período da tarde, destaque-a e entregue-a juntamente com a prova ao fiscal.
- 3) Você poderá usar todos os espaços vazios deste Caderno de Provas, para rascunho.

### RASCUNHO DO CARTÃO-RESPOSTA (SÓ USE SE JULGAR NECESSÁRIO)

01	A	B	C	D	E	26	A	B	C	D	E
02	A	B	C	D	E	27	A	B	C	D	E
03	A	B	C	D	E	28	A	B	C	D	E
04	A	B	C	D	E	29	A	B	C	D	E
05	A	B	C	D	E	30	A	B	C	D	E
06	A	B	C	D	E	31	A	B	C	D	E
07	A	B	C	D	E	32	A	B	C	D	E
08	A	B	C	D	E	33	A	B	C	D	E
09	A	B	C	D	E	34	A	B	C	D	E
10	A	B	C	D	E	35	A	B	C	D	E
11	A	B	C	D	E	36	A	B	C	D	E
12	A	B	C	D	E	37	A	B	C	D	E
13	A	B	C	D	E	38	A	B	C	D	E
14	A	B	C	D	E	39	A	B	C	D	E
15	A	B	C	D	E	40	A	B	C	D	E
16	A	B	C	D	E	41	A	B	C	D	E
17	A	B	C	D	E	42	A	B	C	D	E
18	A	B	C	D	E	43	A	B	C	D	E
19	A	B	C	D	E	44	A	B	C	D	E
20	A	B	C	D	E	45	A	B	C	D	E
21	A	B	C	D	E	46	A	B	C	D	E
22	A	B	C	D	E	47	A	B	C	D	E
23	A	B	C	D	E	48	A	B	C	D	E
24	A	B	C	D	E	49	A	B	C	D	E
25	A	B	C	D	E	50	A	B	C	D	E

— O CARTÃO-RESPOSTA só será distribuído 1h30min após o início da prova —

A responsabilidade sobre o CARTÃO-RESPOSTA é inteiramente sua.  
NÃO HAVERÁ, em hipótese alguma, substituição do cartão-resposta.

## N O T A S

- 1) As provas objetivas devidamente gabaritadas, estarão disponíveis na Internet ([www.emescam.br](http://www.emescam.br)) hoje a partir das 14h.
- 2) Dúvidas e/ou reclamações referentes às questões das provas deverão ser submetidas, por escrito, à CPS/EMESCAM no dia 21-06-2010, das 8 às 17h em pedido protocolado na Secretaria da EMESCAM.
- 3) O resultado será divulgado em 29-06-2010 às 12h no quadro de avisos na EMESCAM e na Internet ([www.emescam.br](http://www.emescam.br)).

Nome do Candidato: \_\_\_\_\_

## **Biologia**

**(Questões de 01 a 10)**

- 01 -** Ao identificar-se no citoplasma de um macrófago a enzima fosfatase ácida, a organela a partir da qual esta enzima pode ser isolada é o (a)
- A) retículo endoplasmático.
  - B) centríolo.
  - C) complexo de Golgi.
  - D) mitocôndria.
  - E) lisossomo.
- 02 -** Os protozoários que se locomovem através de pseudópodes pertencem ao filo
- A) Sarcodina.
  - B) Actinopoda.
  - C) Foraminifera.
  - D) Ciliata.
  - E) Flagellata.
- 03 -** Quando uma variedade de planta apresenta as sépalas e pétalas com a mesma cor e textura, diz-se que estas estruturas são denominadas
- A) pedicelos.
  - B) anteras.
  - C) estigmas.
  - D) tépalas.
  - E) estiletes.
- 04 -** O cálcio utilizado durante a contração muscular da célula estriada esquelética encontra-se armazenado no (a)
- A) complexo de Golgi.
  - B) retículo endoplasmático liso.
  - C) lisossomo.
  - D) mitocôndria.
  - E) peroxissomo.
- 05 -** Separando o átrio esquerdo do ventrículo esquerdo existe uma estrutura valvar denominada
- A) tricúspide.
  - B) semilunar aórtica.
  - C) mitral.
  - D) semilunar pulmonar.
  - E) semilunar coronária.
- 06 -** À variedade de tecido conjuntivo presente na medula óssea e capaz de originar as células sanguíneas denomina-se
- A) adiposo.
  - B) frouxo.
  - C) hematopoiético.
  - D) mucoso.
  - E) propriamente dito.
- 07 -** As cavidades naturais do organismo, peritoneal, pleural e pericárdica são originadas, durante a vida embrionária, a partir do (a)
- A) celoma.
  - B) endoderma.
  - C) ectoderma.
  - D) notocorda.
  - E) tubo neural.

- 08 - A determinação dos grupos sanguíneos do sistema ABO na espécie humana, constitui um exemplo de
- A) pleiotropia.
  - B) alelos múltiplos.
  - C) polimeria.
  - D) epistasia.
  - E) norma de reação.
- 09 - Dentre as várias secreções que atuam no processo de digestão dos alimentos ao longo do tubo digestório, assinale aquela que não possui enzimas na sua composição
- A) saliva.
  - B) suco gástrico.
  - C) suco pancreático.
  - D) bile.
  - E) suco entérico.
- 10 - Quando os biólogos identificam que em um determinado ambiente está presente o fenômeno da maré vermelha, a eutrofização nesses locais propiciou a proliferação dos (as)
- A) bactérias fotossintetizantes.
  - B) copépodes.
  - C) algas diatomáceas.
  - D) cianobactérias.
  - E) dinoflagelados.

## **Física e Matemática**

(Questões de 11 a 15)

- 11 - Analise as seqüências abaixo e assinale aquela que representa uma progressão aritmética.
- A)  $(3, -3, 3, -3, 3, -3, \dots)$ ;
  - B)  $(1, 2, 4, 8, 16, 32, \dots)$ ;
  - C)  $(1, 3, 4, 6, 7, 9, \dots)$ ;
  - D)  $(8, 4, 0, -4, -8, -12, \dots)$ ;
  - E)  $\left(\frac{1}{3}, 3, \frac{1}{4}, 4, \frac{1}{5}, 5, \dots\right)$ .
- 12 - Uma enfermeira precisa atender cinco pacientes para fazer curativos. Alterando a ordem dos pacientes, de quantas maneiras possíveis o atendimento pode ser feito?
- A) 60;
  - B) 90;
  - C) 120;
  - D) 150;
  - E) 180.

- 13 - Um paciente está tomando diariamente dois medicamentos. A soma do número de comprimidos diários do medicamento A ( $x$ ) com o número de comprimidos diários do medicamento B ( $y$ ) é oito. Sabendo-se que o número de comprimidos do medicamento A ( $x$ ) é o triplo do número de comprimidos do medicamento B ( $y$ ), podemos afirmar que o produto ( $x.y$ ) é:
- A) 6;  
B) 12;  
C) 18;  
D) 24;  
E) 30.
- 14 - Um corredor está participando de uma prova de 4 km. Nos primeiros 3 km ele mantém velocidade constante de 1 m/s. No restante da prova, sua velocidade passa a ter o valor constante de 2 m/s. Podemos afirmar que sua velocidade média durante a prova toda é de:
- A)  $\frac{8}{7} m/s$ ;  
B)  $\frac{7}{6} m/s$ ;  
C)  $\frac{6}{5} m/s$ ;  
D)  $\frac{5}{4} m/s$ ;  
E)  $\frac{4}{3} m/s$ .
- 15 - Uma placa metálica a uma temperatura inicial  $T_i$  possui um furo de diâmetro inicial  $D_i$  e raio inicial  $R_i$ . Se a temperatura aumentar para  $T_f$  podemos afirmar que:
- A) O diâmetro do furo se mantém constante.  
B) O diâmetro do furo diminui.  
C) O raio do furo se mantém constante.  
D) O raio do furo diminui.  
E) O diâmetro do furo aumenta.

## Estudos Sociais

(Questões de 16 a 20)

- 16 - O declínio da Monarquia no Brasil e a propagação dos ideais republicanos, no final do Século XIX, ligam-se, sem dúvidas, aos efeitos que a Guerra do Paraguai nos deixou como herança. Isso porque:
- A) A guerra acelerou as contradições internas, abalando a mais sólida base da Monarquia – a escravidão – e fazendo emergir um Exército com consciência de seu poder.  
B) A vitória da Tríplice Aliança sobre o Paraguai implicou enormes prejuízos no campo diplomático, sobretudo em relação à Inglaterra.  
C) A derrota brasileira obrigou a Monarquia a concessões territoriais que abalaram a economia.  
D) Embora nossa situação se consolidasse com a guerra, a Monarquia não logrou reconciliar as duas facções de nossa política na época, o Partido Liberal e o Conservador.  
E) Os partidos conservadores do Império opunham-se à Guerra e à mudança das estruturas sociais e internas.

- 17 - Em relação aos tipos climáticos encontrados no Brasil, a afirmação **ERRADA** é:
- A) O clima equatorial apresenta elevados índices pluviométricos e temperaturas médias acima de 22°C.
  - B) O clima da costa oriental do Nordeste apresenta chuvas mais abundantes nos meses de inverno.
  - C) O clima tropical com chuvas de verão e invernos secos ocorre em grande parte do território brasileiro.
  - D) O clima subtropical apresenta pequenas amplitudes térmicas e chuvas concentradas no verão.
  - E) O clima semi-árido apresenta baixos índices pluviométricos e grande irregularidade na distribuição de chuvas.
- 18 - Israel possui, atualmente, fronteiras com o Egito, ainda, com:
- A) Jordânia, Líbano e Síria.
  - B) Jordânia, Líbano e Turquia.
  - C) Jordânia, Líbano e Iraque.
  - D) Jordânia, Iraque e Síria.
  - E) Arábia Saudita, Líbano e Turquia.
- 19 - Considerando o contexto histórico e político, o ATO INSTITUCIONAL - nº 5 - representou uma ruptura com a legalidade, pois o Poder Executivo se autopermitiu impor normas que violavam todos os direitos políticos e civis sem nenhuma participação dos poderes Legislativo e Judiciário.
- O AI - nº 5 significou
- A) Enfraquecimento do poder central, ao convocar eleição no ano de 1970.
  - B) Desrespeito à Constituição vigente e aos direitos civis do país a partir do ano de 1968.
  - C) Fortalecimento do regime parlamentarista brasileiro, durante todo o ano de 1968.
  - D) Restabelecimento da democracia no Brasil, na década de 60 – Séc. XX.
  - E) Reorganização da indústria e da agricultura, com a proibição de capitais estrangeiros no país.
- 20 - Em 2004, o IBGE divulgou o novo mapa de biomas e ecossistemas brasileiros. Utilizando o mapa que segue, podemos afirmar em relação à questão socioambiental do Brasil que:



- A) A extração do petróleo é a maior responsável pela degradação do Bioma Amazônico.
- B) A intensa urbanização, e a conseqüente formação de ilhas de calor, agravou o aproveitamento agrícola do Bioma Caatinga.
- C) A expansão da soja é grande ameaça ao Bioma Cerrado.
- D) O mercúrio utilizado no garimpo nas últimas décadas compromete o Bioma Mata Atlântica.
- E) O turismo desenfreado provocou o assoreamento que compromete hoje o Bioma Pantanal.

## Química

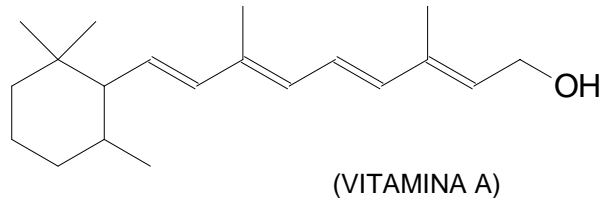
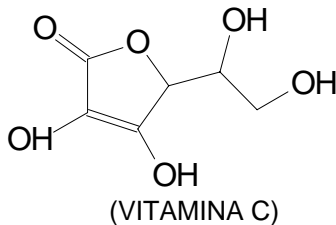
(Questões de 21 a 27)

- 21 - Os rótulos de produtos para higiene corporal contêm informações sobre suas composições e propriedades físico-químicas. Algumas delas estão apresentadas no quadro a seguir.

Desodorante	$\text{Al}(\text{OH})_3$
Pó anti-séptico	ZnO
Creme dental	NaF
Xampu	pH 8,0
Loção hidratante	Emulsão O/A (óleo em menor quantidade que água)

Considerando os dados do quadro, é correto afirmar:

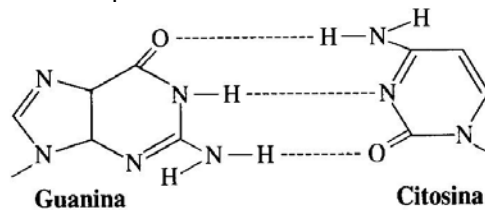
- A) O desodorante contém uma base forte.  
 B) O pó anti-séptico contém um óxido neutro.  
 C) O creme dental contém um sal que, em água pura, forma uma solução não-eletrolítica.  
 D) O xampu tem uma concentração de  $\text{H}^+$  menor que  $1,0 \times 10^{-7} \text{ mol/L}$ .  
 E) Na loção hidratante, o óleo é o dispersante, e a água, o disperso.
- 22 - Abaixo estão apresentadas as estruturas de duas vitaminas



Uma forma de se introduzir essas importantes substâncias na dieta das pessoas é utilizá-las como aditivo em alimentos de consumo freqüente, nos quais essas vitaminas se solubilizem. Assim, podemos introduzir as vitaminas C e A, respectivamente:

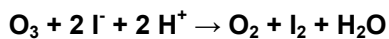
- A) Em sucos e em margarina.  
 B) Ambas em sucos.  
 C) Ambas em margarina.  
 D) Em margarina e em sucos.  
 E) Ambas em óleo de soja.
- 23 - O bromo é encontrado em níveis de traço em seres humanos. Seus compostos possuem diversas aplicações. Dentre eles, cita-se o brometo de potássio, que tem sido utilizado no tratamento de epilepsia em humanos e animais. A fórmula química do brometo de potássio é:
- A)  $\text{KBr}$   
 B)  $\text{PBr}$   
 C)  $\text{KBrO}_3$   
 D)  $\text{KB}$   
 E)  $\text{BP}$
- 24 - O imperador chinês Shen Nong (2737 a.C.) foi um dos primeiros sanitaristas da História. Ele introduziu a concepção de que beber água fervida seria uma medida higiênica. Certa vez, deixou cair, acidentalmente, algumas folhas de uma planta na água que estava sendo fervida. Ficou encantado com a mistura, bebeu-a e achou-a muito refrescante. O chá foi assim criado.  
 A preparação do chá é exemplo de um processo de separação de substâncias. Ao se preparar o chá, ocorre o processo de:
- A) Decantação.  
 B) Extração.  
 C) Destilação.  
 D) Filtração.  
 E) Cristalização.

- 25 - A interação entre as bases Citosina e Guanina como parte estrutural da cadeia em dupla hélice da molécula do ADN é representada abaixo:



- Que tipo de interação está representada pelas linhas pontilhadas que aparecem no esquema?
- A) Ligação iônica.  
**B) Ligação de Hidrogênio.**  
 C) Ligação metálica.  
 D) Ligação Covalente.  
 E) Interação por Dipolos Induzidos.

- 26 - A diminuição na quantidade de ozônio estratosférico é, em princípio, indesejável, pois permite um aumento da incidência da radiação ultravioleta na superfície da Terra. Um método para determinar a concentração de  $O_3$  em uma amostra de ar baseia-se na reação química, representada pela equação a seguir.



Com base na equação química, considere as afirmativas a seguir.

- I. As espécies  $O_3$ ,  $I_2$  e  $O_2$  são substâncias simples.  
 II. Os pares ( $O_3$  e  $O_2$ ) e ( $I^-$  e  $I_2$ ) exemplificam casos de alotropia.  
 III. O número de prótons do íon  $H^+$  é igual ao número de prótons do átomo de H.  
 IV. O número de oxidação do oxigênio na molécula de  $O_3$  é maior que o número de oxidação do oxigênio na molécula de  $O_2$ .

Estão corretas apenas as afirmativas:

- A) I e II.  
**B) I e III.**  
 C) II e IV.  
 D) I, III e IV.  
 E) II, III e IV.
- 27 - Embora o pH da maioria dos líquidos biológicos e intracelulares varie entre cerca de 7,0 até 7,5, há exemplos extremos de valores próximos de 2,0 até valores próximos de 9,0. A relação entre concentração de  $H^+$  entre estes valores extremos é de cerca de:
- A) 2 vezes  
 B) 7 vezes  
 C) mil vezes  
 D) 5,5 vezes  
**E) 10 milhões de vezes**





## Prova de Língua Portuguesa e Literatura Brasileira

(Questões de 28 a 34)

28 - Texto:

*'Para extrapolar a hipótese de uma civilização não-repressiva a partir da teoria freudiana dos instintos, temos de reexaminar o seu conceito de instintos primários, seus objetivos e inter-relação. Nessa concepção, é principalmente o instinto de morte que aparece desafiar qualquer hipótese de uma civilização não-repressiva; a própria existência de tal instinto parece engendrar automaticamente toda rede de restrições e controles instituída pela civilização; a destrutividade inata deve provocar a perpétua repressão' [Herbert Marcuse, com adaptações de Bolognesi].*

De acordo com esse texto, só não podemos afirmar que

- A) as poucas chances de existência de uma civilização não-repressiva estão inseridas no conceito de 'instinto de morte';
- B) a civilização cria rede de restrições e controles como um mecanismo de preservação;
- C) a condição de uma sociedade não-repressiva tem como desafio o 'instinto de morte';
- D) **ao se reprimir, a sociedade faz surgir a destrutividade, que é a morte;**
- E) o autor procura afirmar – em razão do 'instinto de morte' – a dificuldade de uma civilização sem repressão.

29 - Indique a opção correta quanto ao uso ou à ausência de pontuação.

- A) Na última sessão anual da Câmara, ficou estabelecido que a partir do próximo ano, a reforma será efetivada.
- B) **Na última sessão anual da Câmara ficou estabelecido que, a partir do próximo ano, a reforma será efetivada.**
- C) Na última sessão anual da Câmara, ficou estabelecido, que a partir do próximo ano a reforma será efetivada.
- D) Na última sessão anual da Câmara, ficou estabelecido, que, a partir do próximo ano, a reforma será efetivada.
- E) Na última sessão da Câmara ficou estabelecido que, a partir do próximo ano a reforma será efetivada.

30 - O segmento de texto destacado em 'Por estar com uma séria contusão, o atleta não foi convocado por Dunga.' Indica a idéia de:

- A) **causa**
- B) explicação
- C) conformidade
- D) consequência
- E) finalidade

- 31 - Em cada opção há dois textos. No primeiro sempre haverá uma falha ou mais; no segundo, haverá correção. Assinale a opção em que o segundo texto não apresenta a correção necessária.
- A) 1. O funcionário não estava ali à serviço da empresa.  
2. O funcionário não estava ali a serviço da empresa.
  - B) 1. Mesmo que houvessem muitas mudanças neste projeto, não se verificou todas as falhas.  
2. Mesmo que houvesse muitas mudanças neste projeto, não se verificaram todas as falhas.
  - C) 1. A prioridade dos investimentos devem voltar-se à educação.  
2. A prioridade dos investimentos deve voltar-se à educação.
  - D) 1. Nos anos 80, a bebida escura, como o uísque e o conhaque, experimentaram uma forte queda no consumo.  
2. Nos anos 80, a bebida escura, como o uísque e o conhaque, experimentou uma forte queda no consumo.
  - E) 1. Haveria o envio da mercadoria à Volta Redonda(RJ) se o comprador requisesse.  
2. Haveria o envio da mercadoria a Volta Redonda(RJ) se o comprador requisesse.
- 32 - Assinale a opção em que a letra 'x' não representa o encontro consonantal /ks/.
- A) axial.
  - B) **sintaxe**
  - C) lexicografar
  - D) tóxico
  - E) axila
- 33 - No texto: 'Quando em minha memória não mais \_\_\_\_\_ tristezas, esquecerei você'.
- A) caberem
  - B) couber
  - C) haver
  - D) **couberem**
  - E) houverem
- 34 - Leia estas três afirmações sobre estilos de época em literatura:
1. *O Realismo caracteriza-se pela predominância da análise e observação da realidade. A ausência do aspecto transcendente faz com que os fatos psicológicos e sociais submetam-se às leis do universo, sendo, portanto, manifestações materiais.*
  2. *Enquanto o Realismo se contenta na descrição de uma realidade objetivamente observada, o Naturalismo submete os personagens 'às leis naturais', pretendendo um cientificismo em literatura.*
  3. *Contrário ao Romantismo, que dá liberdade aos vãos da imaginação criativa, o Realismo-Naturalismo pretende reduzir tanto quanto possível o domínio do idealismo e a limitação de aspectos subjetivos.*
- e responda de acordo com o seguinte critério:
- A) Apenas a primeira afirmação é correta.
  - B) A primeira e a segunda afirmações são corretas, e a terceira é incorreta.
  - C) **Todas as afirmações são corretas.**
  - D) Todas as afirmações são incorretas.
  - E) A primeira e a segunda afirmações são incorretas, e a terceira é correta.

## **Língua Estrangeira - Opção Inglês**

(Questões de 35 a 40)

TEXTO:

### **Hearing loss in one ear impairs kids' language**

Hearing loss in one ear is enough to cause language problems for kids, doctors reported on Monday.

However, they write in the journal *Pediatrics*, the up to one in 20 kids with such hearing loss often don't receive the help they need, such as a front seat in class, hearing aids or special education.

"The key idea that this study is presenting is that we don't want to ignore children" with hearing loss on one ear, said Sandra M. Grether, a speech pathologist at the University of Cincinnati, who was not involved in the study.

For the study, researchers at Washington University in St. Louis, Missouri, led by Dr. Judith Lieu, tested 74 pairs of school-age siblings. Half the children had hearing loss in one ear, while their siblings had normal hearing.

The impaired kids scored lower on both comprehension and speech tests and were more likely to be receiving speech therapy than their siblings, but they performed just as well on IQ tests.

"Unlike for children with (hearing loss in both ears), who are routinely fitted with hearing aids and receive accommodations for disability, children with (hearing loss in one ear) may not be considered to have a 'significant hearing loss,'" the researchers write.

They add that, "Our results suggest that children with (hearing loss in one ear) should be eligible for the same accommodations as children with (hearing loss in both ears)."

Apart from hearing aids, several opportunities exist to help these kids, including an FM system that can be used to amplify a teacher's voice. But, the researchers note, parents often have to lobby hard to get schools to adopt such systems.

Grether welcomed the findings, saying earlier research had been scanty.

"These kids are still struggling," she said. "It is something that you notice, but you don't have the data to back it up."

*SOURCE: Pediatrics, online May 10, 2010.*

**De acordo com o texto acima...**

- 35 -** A perda da audição em um ouvido pode \_\_\_\_\_.
- A) **atrapalhar o aprendizado da língua**
  - B) causar problemas de adaptação
  - C) ocasionar transtornos psíquicos
  - D) provocar mais reprovação escolar
  - E) revelar outras deficiências do aluno
- 36 -** As crianças com essa perda de audição deveriam \_\_\_\_\_.
- A) freqüentar escolas especiais
  - B) receber aulas de reforço
  - C) **sentar nas carteiras da frente**
  - D) ser colocadas em um plano mais alto
  - E) usar aparelhos somente em casa
- 37 -** O objetivo da pesquisa foi alertar as escolas para \_\_\_\_\_.
- A) adquirir equipamentos para turmas especiais
  - B) contratar mais fonoaudiólogos qualificados
  - C) **dar mais atenção a esses deficientes auditivos**
  - D) dispensar tratamento igual a todas as crianças
  - E) ignorar as crianças com problemas semelhantes

**Gabarito:** **A**

- 38 - Os sujeitos utilizados na pesquisa foram \_\_\_\_\_.
- A) alunos alfabetizados
  - B) crianças do maternal
  - C) deficientes fora da escola
  - D) gêmeos idênticos
  - E) duplas de irmãos
- 39 - As crianças deficientes auditivas e as não deficientes tiveram \_\_\_\_\_.
- A) acompanhamento de terapeutas especializados
  - B) desempenho igual em testes de inteligência
  - C) os mesmos professores no ensino fundamental
  - D) preparações diferenciadas anteriormente
  - E) tempo contado para responder a todas as perguntas
- 40 - As escolas adquirem um sistema para amplificar a voz dos professores \_\_\_\_\_.
- A) objetivando melhorar a aprovação
  - B) para atrair mais alunos
  - C) quando o governo as obriga
  - D) se tiverem alunos deficientes
  - E) só após muita pressão dos pais

## **Língua Estrangeira - Opção Espanhol**

(Questões de 35 a 40)

### Texto

### **Problemas comunes del sueño**

Los más corrientes problemas del sueño son:

**Insomnio.** El insomnio incluye cualquier problema para quedarse dormido, mantenerse dormido o despertar demasiado temprano en la mañana. Entre los factores que pueden causar insomnio se encuentran las enfermedades, el sentirse triste, el estrés, la cafeína, el alcohol y las drogas, ciertos medicamentos, fumar mucho, además de tener hábitos de sueño como las siestas durante el día, dormir en un lugar con mucho ruido o luz, acostarse temprano, pasar mucho tiempo despierto en la cama.

**Apnea del sueño.** Se tiene apnea del sueño cuando se deja de respirar algunos momentos mientras se duerme. La cantidad de tiempo en que se deja de respirar puede variar de algunos segundos hasta más de un minuto. Durante este tiempo, el cuerpo no obtiene suficiente oxígeno. La apnea del sueño puede ocurrir varias veces cada noche. Consulte a su médico si su familia nota en usted, ronquidos fuertes o falta de respiración durante el sueño. Otros síntomas que puede notar incluyen quedarse dormido durante el día y no sentirse descansado cuando despierta en la mañana. El tratamiento de este problema implica mantener las vías respiratorias abiertas durante el sueño, lo que se hace usando una máquina de presión positiva continua para abrir las vías respiratorias durante el sueño.

**Narcolepsia.** La narcolepsia es tener dificultad para mantenerse despierto durante el día. Una persona con narcolepsia puede quedarse dormida repentinamente durante una actividad. El tratamiento implica tomar medicamentos para ayudarlo a mantenerse despierto durante el día.

**Terrores nocturnos.** Los terrores nocturnos ocurren cuando una persona despierta repentinamente con gritos, confusión o pánico. Los terrores nocturnos deben ser tratados con medicamentos durante el día.

**Sonambulismo.** El sonambulismo es cualquier actividad, como el caminar, que se realiza mientras una persona está dormida. Generalmente, la persona no recuerda la actividad. Despertar a un sonámbulo no es peligroso, pero mientras éste deambula pueden producirse lesiones. Para evitarlo, se puede bloquear las escaleras con una puerta y quitar objetos para prevenir tropiezos.

**Síndrome de las piernas inquietas.** Ésta es una molestia en las piernas que generalmente se siente en la noche. La molestia puede sentirse como una sensación de escalofríos, que sólo se alivia

moviendo las pernas. Esta síndrome puede provocar insomnio y somnolencia durante el día. No existe una causa o cura conocida para este síndrome. Se puede intentar reducir el estrés, tomar baños calientes y hacer ejercicios de estiramiento para ayudar a que los músculos de las piernas se relajen.

[http://www.lookfordiagnosis.com/health\\_topics.php?lang=2&topic=Problemas+comun..](http://www.lookfordiagnosis.com/health_topics.php?lang=2&topic=Problemas+comun..)

35 - Ao falar sobre a insônia, o texto

- A) explica o que vem a ser este problema.
- B) indica uma série de tratamentos para evitá-la.
- C) afirma que existe uma doença que impede o sono e que leva à morte.
- D) diz que comer muito à noite ou dormir com fome pode impedir o sono.
- E) coloca, entre os riscos de não dormir bem, a dificuldade de memorização.

36 - FALTA, no texto, quando ele se refere à apnéia

- A) uma definição do que vem a ser a apnéia.
- B) a indicação do tempo de duração da parada respiratória.
- C) a enumeração das causas deste transtorno do sono.
- D) as conseqüências do incômodo para o organismo humano.
- E) uma referência indicadora do problema, como a presença de roncos altos.

37 - A narcolepsia é um distúrbio do sono caracterizado por

- A) crises que se arrastam por até uma hora.
- B) sonolência excessiva e anormal durante o dia.
- C) alteração do sono REM.
- D) alucinação durante o período de sono.
- E) fraqueza exagerada e momentânea dos membros do corpo .

38 - O terror noturno

- A) é uma súbita sensação de medo, mais forte do que a do pesadelo.
- B) ocorre na transição de uma fase do sono à outra.
- C) leva a pessoa a gritar, confusa, em pânico.
- D) acelera a respiração e o ritmo cardíaco.
- E) pode deixar a pessoa banhada em suor.

39 - Segundo o texto,

- A) é difícil e perigoso acordar um sonâmbulo.
- B) o sonâmbulo pode fazer, dormindo, o que não faria acordado.
- C) o noctambulismo é mais comum em crianças e adolescentes.
- D) o sonâmbulo é uma pessoa que pode exercer uma atividade motora dormindo.
- E) as crises de sonambulismo são, geralmente, episódios isolados, mas podem tornar-se recorrentes.

40 - A síndrome das pernas inquietas

- A) ocorre em pessoas de ambos os sexos e em qualquer idade.
- B) tem seus sintomas ativados quando a pessoa deita ou procura descansar.
- C) é um transtorno neurológico caracterizado por sensações dolorosas.
- D) é um impulso incontrolável de mover as pernas quando se está descansando.
- E) é uma sensação desagradável, de arrepio, nas pernas.